

Odbor dopravy
/ oddělení dopravy a komunikací

Adresa pracoviště:
Pardubická 67
537 16 Chrudim

Č. j.: CR 064481/2026 ODP/Šu
Spis. Zn.: CR 062399/2026 Šu
Váš dopis ze dne:
Spis. a skart. znak a lhůta: 280.4 S/5
Počet listů: 2
Počet příloh: 2

Vyřizuje: Šupíková Jana
Tel: 469 657 506
E-mail: jana.supikova@chrudim-city.cz

V Chrudimi dne: 7.7.2026

Veřejná vyhláška

Opatření obecné povahy

Městský úřad Chrudim, Odbor dopravy, oddělení dopravy a komunikací jako příslušný správní úřad dle ustanovení § 124 odst. 6 zákona číslo 361/2000 Sb., o provozu na pozemních komunikacích a o změnách některých zákonů, ve znění pozdějších předpisů, na základě žádosti podané společností **Josef Kunc s.r.o.** (IČO 17852111), se sídlem Raná 42, 539 72 Raná (dále jen „žadatel“), dne **30.06.2026**, a písemného vyjádření Policie České republiky, Územního odboru Chrudim, Dopravního inspektorátu k přechodné úpravě provozu na pozemních komunikacích č.j. **KRPE-59665-2/ČJ-2026-170306** ze dne **29.06.2026**,

s t a n o v í

podle ustanovení § 77 odst. 1 písm. c) zákona číslo 361/2000 Sb., o provozu na pozemních komunikacích a o změnách některých zákonů, ve znění pozdějších předpisů, a dle vyhlášky číslo 294/2015 Sb., kterou se provádějí pravidla provozu na pozemních komunikacích a úprava a řízení provozu na pozemních komunikacích, ve znění pozdějších předpisů, **přechodnou úpravu provozu** – užití přenosných dopravních značek svislých, vodorovných, světelných signálů a dopravních zařízení (dále jen „DZ“) na pozemních komunikacích takto:

1. Rozsah omezení provozu: **dopravní omezení**.
2. Na pozemních komunikacích: **silnici II/355 a místní komunikaci** (dále i jen „MK“) u obce (místní části) **Rosice**.
3. V úseku (místě) pozemní komunikace dle bodu č. 2): **od č.p.220 po p.p.č.517/20 k.ú. Rosice u Chrasti** – viz přílohy č.1 a č.2.
4. Termín: **od 13.07.2026 do 22.07.2026**.
5. Přechodná úprava provozu je stanovena k **zajištění bezpečnosti a plynulosti provozu na**

pozemní komunikaci při pokládce kabelového vedení NN „kabelové vedení pro p.č.517/20“ u obce Rosice.

6. Organizace omezení provozu a užití DZ:

- a) po celou dobu provádění stavebních prací na silnici II/355 zůstane na vozovce zachován průjezdní prostor o minimální šířce 3 m, na MK průjezdní prostor o minimální šířce 2,75 m,
- b) pokud nebude možno v úseku s dopravním omezením při provádění stavebních prací (v pracovní době) zajistit vzájemnou dohlednost protijedoucích vozidel či bezpečný rozhled v křižovatkách, bude provoz v zúženém úseku silnice (pracovním místě) řízen způsobilými, náležitě označenými a poučenými osobami (pracovníky stavby); mimo pracovní dobu bude pracovní místo staženo na nezbytnou (minimální) velikost (včetně přesunutí směrových desek), pracovní stroje budou umístěny mimo pozemní komunikaci,
- c) v případě, že práce ve vozovce nepůjdou z technických důvodů provádět protlakem, bude příčný překop silnice prováděn po polovinách vozovky při zachování provozu na pozemních komunikacích (přemostěním výkopů),
- d) na příjezdu od obce Přestavky, před úsekem provádění prací, snížit postupně rychlost umístěním DZ „Nejvyšší dovolená rychlost“ (č. B 20a) až na rychlost nezbytně nutnou k bezpečnému průjezdu kolem pracovního místa,
- e) na všech komunikacích vyústujících do úseku prováděných prací nebo do jeho těsné blízkosti, bude před křižovatkami komunikací umístěno DZ „Práce na silnici“ (č. A 15) s dodatkovou tabulkou Směrová šipka“ (č. E 7b) ve směru prováděných prací (včasné upozornění řidičů na probíhající práce),
- f) po celou dobu provádění prací bude zajištěn bezpečný průchod pro chodce a bezpečný přístup k sousedním nemovitostem,
- g) dopravní značení, materiál pro stavbu a stavební technika budou umístěny vždy tak, aby byly zajištěny rozhledové poměry na připojení (sjezdech, křižovatkách); stavební materiál bude umístěn vždy mimo pozemní komunikace,
- h) v době snížené viditelnosti bude DZ č. A 15 a DZ č. Z 4 doplněno o výstražná světla oranžové barvy,
- ch) dále bude umístěno a použito DZ uvedené v příloze č.1; pracovní místo na vozovce bude řádně označeno (ohraňováno) dle TP 66,
- i) při zásahu do vozovky s provozem vozidel a do provedení konečné úpravy povrchu bude umístěna DZ „Nerovnost vozovky“ (č. A 7a),
- j) v případě potřeby bude provoz na místě samém usměrňován způsobilými, náležitě označenými a poučenými osobami,
- k) umístění DZ dle příloh tohoto stanovení, které jsou jeho závaznou a nedílnou součástí, zajistí žadatel na své náklady a ručí za jeho stav a umístění po celou dobu omezení provozu (DZ v příloze je pouze schéma),
- l) v případě potřeby bude na základě požadavku žadatele DZ upřesněno na místě samém,
- m) velikost DZ - **základní**,
- n) světelné technické vlastnosti DZ – **reflexní** (činná plocha z retroreflexního materiálu),
- o) pro umístění přenosného DZ nesmí být využívány sloupky stálého dopravního značení (tzv. místní úpravy),
- p) DZ užívat v souladu s § 78 zákona č. 361/2000 Sb. pouze na dobu nezbytně nutnou,
- q) pokud není stanoveno jinak, bude DZ provedeno a umístěno dle **TP 66 - Zásady pro přechodné dopravní značení na pozemních komunikacích**, „Příručky pro označování

pracovních míst na dálnicích a silnicích“ (schválena Ministerstvem dopravy pod č.j. MD-39682/2023-930/3), ČSN EN 12899-1 a ČSN EN 1436, ve znění pozdějších předpisů.

7. Odpovědnou osobou žadatele za dodržení tohoto stanovení je pan **Zdeněk Málek**, telefonní spojení **775 010 296**.
8. Městský úřad Chrudim, Odbor dopravy, oddělení dopravy a komunikací si vyhrazuje právo toto stanovení změnit nebo doplnit, bude-li to vyžadovat veřejný zájem.

Odůvodnění:

Žadatel – společnost Josef Kunc s.r.o. (IČO 17852111), se sídlem Raná 42, 539 72 Raná, požádal dne 30.06.2026 Městský úřad Chrudim, Odbor dopravy, oddělení dopravy a komunikací jako příslušný správní úřad o stanovení přechodné úpravy provozu na silnici II/355 a MK u obce (místní části) Rosice. Důvodem žádosti je pokládka kabelového vedení NN „kabelové vedení pro p.č.217/20“ u obce (místní části) Rosice.

K žádosti bylo doloženo písemné vyjádření příslušného orgánu policie – Policie České republiky, Krajského ředitelství policie Pardubického kraje, Územního odboru Chrudim, Dopravního inspektorátu č.j. KRPE-59665-2/ČJ-2026-170306 ze dne 29.06.2026.

Správní orgán žádost posoudil dle platné právní úpravy – zákona č. 361/2000 Sb., o provozu na pozemních komunikacích a o změnách některých zákonů, v platném znění, a dle vyhlášky č. 294/2015 Sb., ve znění pozdějších předpisů.

V souladu s ustanovením § 77 odst. 5 zákona č. 361/2000 Sb, o provozu na pozemních komunikacích a o změnách některých zákonů, v platném znění, nedoručoval zdejší úřad návrh opatření obecné povahy a nevyzýval dotčené osoby k podávání připomínek a námitek.

Po celkovém posouzení žádosti správní úřad neshledal důvody, které by bránily vydání povolení, a proto rozhodl, jak je ve výroku uvedeno.

Poučení:

Proti opatření obecné povahy nelze dle ustanovení § 173 odst. 2 zákona číslo 500/2004 Sb., správní řád, ve znění pozdějších předpisů, podat opravný prostředek.

Opatření obecné povahy nabývá účinnosti pátým dnem po dni vyvěšení.

„otisk úředního razítka“

Jana Šupíková v.r.
oprávněná úřední osoba

Příloha: Situace dopravního značení

Obdrží:

- dotčené osoby – veřejnou vyhláškou
- Josef Kunc s.r.o. (IČO 17852111), Raná 42, 539 72 Raná, IDDS: j7yxr7t
- Policie České republiky, Krajské ředitelství policie Pardubického kraje, Územní odbor Chrudim, Dopravní inspektorát, IDDS: ndihp32

Toto opatření obecné povahy musí být vyvěšeno po dobu 15-ti dnů na úřední desce orgánu, který písemnost doručuje a zveřejněno způsobem umožňujícím dálkový přístup.

Toto opatření bude rovněž 15 dnů vyvěšeno na úřední desce Obecního úřadu Rosice, který tímto o vyvěšení žádáme.

Následně prosíme o zaslání opatření zpět, a to s vyznačením dne vyvěšení a dne sejmutí tohoto opatření z úřední desky.

Vyvěšeno dne:

Sejmuto dne:

.....
Podpis a razítko orgánu, který potvrzuje vyvěšení oznámení
na úřední desce a jeho následné sejmutí

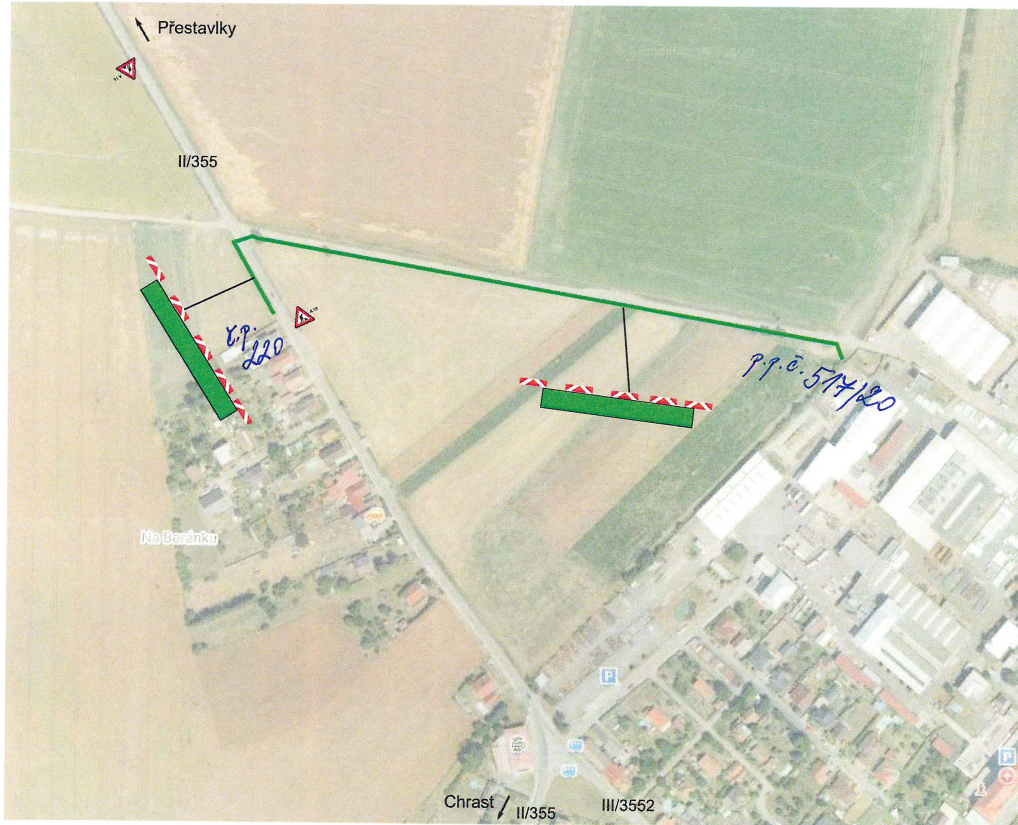
Dále obdrží k vyvěšení na úřední desce:

Městský úřad Chrudim, úřední deska, Pardubická č.p. 67, 537 16 Chrudim

Obecní úřad Rosice, IDDS: f22bzyn

Projektované kabelové vedení Rosice

celková délka trasy 510m



protlak 7,5m



Mgr. Tomáš Váňa
POLICIE ČESKÉ REPUBLIKY
Důvod podepsání: z rozkazu
Čís podepsání: 29.06.2026 13:11:59



Zhotovitel:							
Kreslí:	Blanka Falyšová / tel.: 601 545 613						
Zodp. projektant:	Blanka Falyšová / tel.: 601 545 613	DZPCE DOPRAVNÍ INŽENÝRSKÁ FIRMA, s.r.o. IČO: 253 742 226 DIČ: CZ 253 742 226 sídlo: Rosice, ul. 28. října 100 391 01 Rosice tel.: 378 331 111 www.dzpcce.cz					
Kontroloval:	David Fanta / 603 115 838 / info@dzpce.cz	Č. ZAKÁZKY STUPEŇ PD MĚŘÍTKO FORMÁT					
Kraj:	Pardubický	Okres:	Chrudim	Obec:	Rosice	Akce: kabelové vedení pro p.č. 517/20 DOPRAVNĚ INŽENÝRSKÁ OPATŘENÍ	
		DATUM		11.11.2026			
		Č. ZAKÁZKY		DIO			
		STUPEŇ PD		DIO			
		MĚŘÍTKO					
		FORMÁT		A3			

